

## Tisková zpráva

### Hodnocení některých sociálních podmínek – duben/květen 2023

- ⊙ Nejlépe je hodnocen přístup ke vzdělání (84 % dotázaných uvedlo, že je velmi dobrý či spíše dobrý), následuje přístup ke zdravotní péči (74 %) a možnost pracovat (73 %).
- ⊙ Nejhůře jsou hodnoceny možnosti získání bytu, resp. koupě vlastního bytu (85 %, resp. 91 % odpovědí „velmi špatná“ a „spíše špatná“ situace). Následují finanční podmínky k založení rodiny a zabezpečení ve stáří (záporné hodnocení uvádějí zhruba dvě třetiny dotázaných).
- ⊙ V porovnání s výsledky z roku 2022 se hodnocení sociálních podmínek změnilo u hodnocení životních podmínek zdravotně postižených (pokles negativních odpovědí o 10 procentních bodů). Ve stejném rozsahu došlo též k nárůstu negativního hodnocení u přístupu ke zdravotní péči, menší zvýšení podílu negativního hodnocení se objevilo i u přístupu ke vzdělání a u možnosti koupě vlastního domu či bytu.
- ⊙ Hodnocení všech položek se výrazně liší v závislosti na deklarované životní úrovni domácnosti.

Zpracoval:

Milan Tuček

Centrum pro výzkum veřejného mínění, Sociologický ústav AV ČR, v.v.i.

Tel.: 210 310 593; email: milan.tucek@soc.cas.cz



Součástí jarního šetření CVVM byla otázka zjišťující hodnocení možností, které nabízí naše společnost občanům v oblasti bydlení, finančního zabezpečení, zdravotní péče, vzdělávání a uplatnění na trhu práce.<sup>1</sup> Naposledy byla tato otázka položena v květnu 2022.

**Tabulka 1: Hodnocení situace v ČR, pokud jde o... (%)**

	velmi dobrá	spíše dobrá	spíše špatná	velmi špatná	neví
možnost přístupu ke vzdělání	28	56	10	3	3
přístup ke zdravotní péči	20	54	20	5	1
možnost pracovat, být zaměstnán	24	49	21	2	4
životní podmínky zdravotně postižených	3	33	31	11	22
finanční možnosti k založení rodiny, možnost mít děti	3	23	47	22	5
zabezpečení ve stáří	3	27	42	23	5
možnost získání bytu	2	9	37	48	4
možnost koupit si vlastní byt, dům	1	6	32	59	2

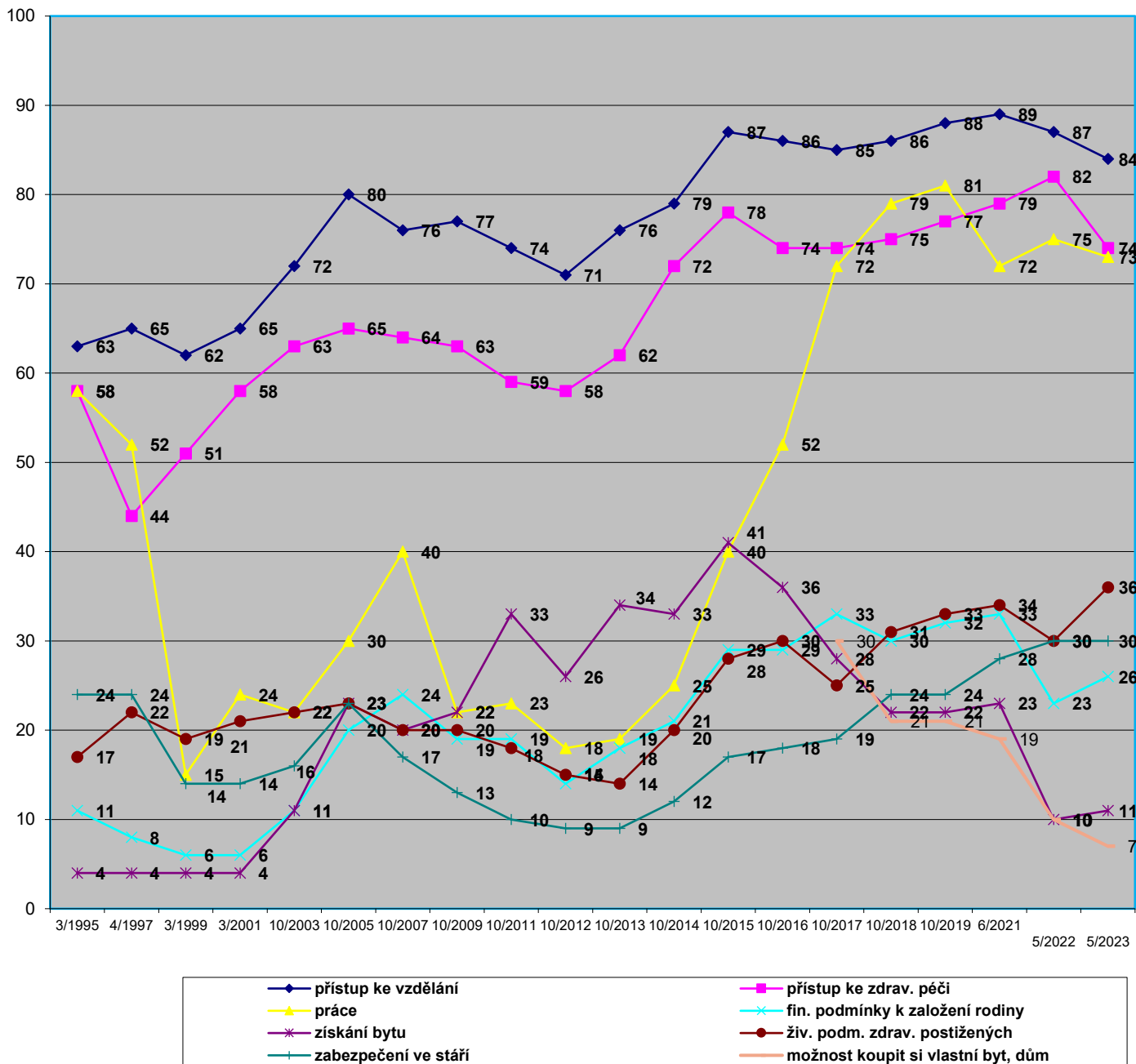
Zdroj: CVVM SOÚ AV ČR, Naše společnost 27.3. – 22.5. 2023, 834 respondentů starších 15 let, osobní rozhovor.

Ze všech zkoumaných životních podmínek občané hodnotí situaci jako převážně dobrou (velmi dobrou nebo spíše dobrou proti podílu spíše špatná či velmi špatná) v případě možnosti přístupu ke vzdělání (84 % proti 13 %), přístupu ke zdravotní péči (74 % proti 25 %) a možnosti pracovat, být zaměstnán (73 % proti 23 %). U ostatních položek převažuje hodnocení situace jako „špatné“. Nejhůře občané hodnotí možnost koupit si vlastní byt či dům (91 % špatné oproti 7 % dobré) a získání bytu (85 % proti 11 %). O trochu lépe jsou na tom finanční podmínky pro zakládání rodin (69 % proti 25 %), Následuje zabezpečení ve stáří (65 % „špatné“ proti 30 % „dobré“). Hodnocení životních podmínek

<sup>1</sup> Znění otázky: „Jak hodnotíte situaci v České republice, pokud jde o následující oblasti: a) Možnost získání bytu, b) finanční možnosti k založení rodiny, možnosti mít děti, c) zabezpečení ve stáří, d) podmínky života zdravotně postižených, e) možnost pracovat, být zaměstnán, f) přístup ke zdravotní péči, g) možnost přístupu ke vzdělání, h) možnost koupě bytu, domu?“ Dotázaní si mohli v hodnocení jednotlivých položek vybrat z možností škály odpovědí: „velmi dobrá; spíše dobrá; spíše špatná; velmi špatná“. Poslední položka byla doplněna v roce 2017.

zdravotně postižených má vyšší podíl kritických ohlasů (42 % proti 36 %), ovšem u dané položky pětina dotázaných uvedla, že neví.

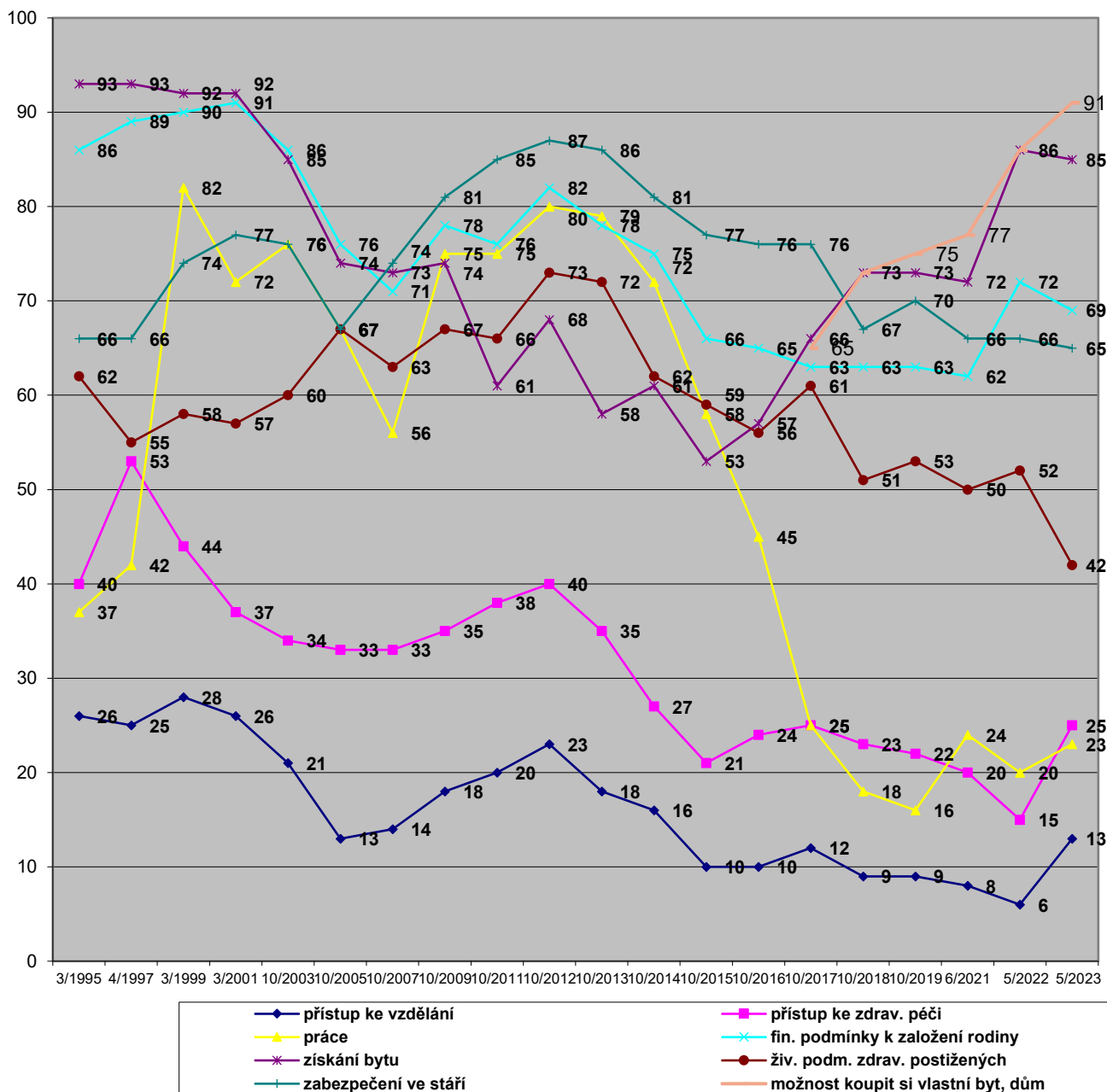
**Graf 1: Podíly příznivého hodnocení podmínek a možností od r. 1995 v %**



Poznámka: Údaje v grafu jsou součtem odpovědí „velmi dobrá“ a „spíše dobrá“.

Zdroj: CVVM SOÚ AV ČR, Naše společnost.

Graf 2: Podíly nepříznivého hodnocení podmínek a možností od r. 1995 (%)



Poznámka: Údaje v grafu jsou součtem odpovědí „spíše špatná“ a „velmi špatná“.

Zdroj: CVVM SOÚ AV ČR, Naše společnost.

Jak ukazují údaje zachycené v grafech 1 a 2, oproti poslednímu šetření z roku 2022 došlo k významnému poklesu v hodnocení přístupu ke zdravotní péči (o 8 procentních bodů klesl podíl pozitivního a o 10 procentních bodů vzrostl podíl negativního hodnocení) na úroveň roku 2016. Došlo tak ukončení vzesupného trendu z posledních šesti let. O něco menší, i když stále statisticky významné nárůsty negativního hodnocení byly zaznamenány také v případě přístupu ke vzdělání (nárůst o 7 procentních bodů) a možnosti koupit si vlastní dům nebo byt (nárůst negativního

hodnocení o 5 procentních bodů), čímž se u této položky prodloužil již několik let trvající trend. Ve srovnání s minulým rokem se naopak statisticky významně zlepšilo hodnocení životních podmínek zdravotně postižených (negativní hodnocení pokleslo o 10 procentních bodů a dosáhlo tak nejnižší hodnoty od začátku měření v roce 1995, pozitivní hodnocení o 6 procentních bodů vzrostlo). Pro tento zlom v trajektorii stabilních hodnocení z posledních let nemáme vysvětlení, teprve další šetření může doložit, zda nejde jen o náhodnou výchytku.

Z dlouhodobějšího hlediska lze vidět vzestupný trend postupného zlepšování hodnocení vlastně ve všech oblastech, ke kterému došlo mezi roky 2012 až 2015. V následujících letech se vzestup pozitivního hodnocení zpomalil (u přístupu ke zdravotní péči a u životních podmínek zdravotně postižených došlo k jednorázovému propadu, po kterém následoval postupný vzestup). Pouze v případě dostupného bydlení došlo k výraznému propadu pozitivního hodnocení. I když pozitivní hodnocení zabezpečení ve stáří má vzestupnou tendenci od roku 2012, dosáhlo jen úrovně 30 %.

Podrobná analýza prokázala, že na hodnocení podmínek a možností, které dává naše společnost, má největší vliv životní úroveň dotázaných, a to u všech zkoumaných oblastí (viz tabulky 2a a 2b). Pro názornost uvádíme procentní údaje o zastoupení odpovědí „velmi špatná“ situace (u některých oblastí odpovědi „velmi dobrá“) ilustrující významný vliv deklarované životní úrovně. Podíl tohoto hodnocení dosahuje mezi dotázanými se špatnou životní úrovní zhruba dvojnásobně vyšší hodnoty než ve skupině s dobrou životní úrovní a ukazuje na značnou deprivaci (pocit sociálního vyloučení) prvně uvedené skupiny. Za pozornost stojí i srovnání mezi roky 2019 a 2021 (COVID) a mezi roky 2021 až 2023 (dostupnost bydlení, nárůst cen, inflace, omezený počet míst na středních školách).

**Tabulka 2a: Podmíněnost hodnocení situace v ČR deklarovanou životní úrovní (procento odpovědí „velmi špatná“) rok 2019/2021/2022/2023 v %**

	Získání bytu	Koupě bytu	Finance rodina	Zabezpečení stáří	Život postižených
Dobrá	27/35/47/42	31/35/48/52	9/12/16/15	16/15/22/17	14/9/15/11
Ani dobrá/ani špatná	45/39/39/53	54/46/67/63	21/17/39/24	32/21/36/26	21/14/27/12
Špatná	55/56/75/68	64/66/83/79	34/37/56/52	53/59/63/43!	35/28/43/4!!
Celek	36/39/53/48	42/42/58/58	16/17/28/22	25/22/29/23	18/13/21/11

Zdroj: CVVM SOÚ AV ČR, v.v.i., Naše společnost, 5. – 14. 10. 2019, N=1021 29. 5. – 13. 6. 2021, N=957, 14. 5. – 11. 7. 2022, N=994, 27.3. – 22.5. 2023, N=834 respondentů starších 15 let, osobní rozhovor.

**Tabulka 2b: Podmíněnost hodnocení situace v ČR deklarovanou životní úrovní (procento odpovědí „velmi dobrá“) rok 2019/2021/2022/2023 v %**

	Možnost práce	Přístup k zdravotní péči	Přístup ke vzdělání	N*	%
Dobrá	40/25/25/29	28/33/36/25	45/43/48/36!	484	58
Ani dobrá/ani špatná	23/12/14/19	17/14/12/14	28/26/25/18	266	32
Špatná	21/5/19/14	7/13/13/10	13/26/27/11!	82	10
Celek	32/18/21/24	22/24/26/20	36/35/39/28!	832	100

\*Počet respondentů v roce 2023 – v jednotkách a v procentním vyjádření

Zdroj: CVVM SOÚ AV ČR, v.v.i., Naše společnost, 5. – 14. 10. 2019, N=1021 29. 5. – 13. 6. 2021, N=957, 14. 5. – 11. 7. 2022, N=994, 27.3. – 22.5. 2023, N=834 respondentů starších 15 let, osobní rozhovor.

Za povšimnutí stojí, že i když se podle výsledků uvedených v grafu 1 hodnocení situace přístupu ke vzdělání statisticky významně nezměnilo (součet odpovědí „velmi“ a „spíše“ dobrá), tak v odpovědi „velmi dobrá“ došlo od loňského výzkumu k poklesu o 11 procentních bodů (viz tabulku 2b), nejvíce u respondentů, kteří deklarovali dobrou životní úroveň. Podobný propad jsme u této skupiny zjistili i u přístupu ke zdravotní péči. Významný posun - snížení negativního hodnocení - u zabezpečení ve stáří (především mezi respondenty deklarujícími špatnou životní úroveň) by mohl souviset s opakovanou valorizací důchodů. Pro téměř čtyřicetibodový propad negativního hodnocení situace

zdravotně postižených mezi respondenty se špatnou životní úrovní nemáme žádné vysvětlení, ovšem vzhledem malému počtu těchto dotázaných může jít i jen o náhodný výkyv.

Vliv sociodemografických charakteristik, jako je vzdělání či věk, byl vesměs nevýznamný.

Faktorová analýza ukázala, že zkoumaná oblast vybraných podmínek a možností se štěpí do dvou vzájemně nezávislých dimenzí (60 % vyčerpané variance). První zahrnuje obě položky „bydlení“ a částečně „prostředky k založení rodiny“ (skóruje i v druhém faktoru), druhá zahrnuje „vzdělání“, „zdravotní péči“, „zabezpečení ve stáří“ a „možnost pracovat, získat zaměstnání“. Položka „životní podmínky zdravotně postižených“ skóruje v obou faktorech. Toto rozčlenění dokládá, že dotázání reflektují na jedné straně bezproblémové oblasti, na straně druhé pak oblasti, kde situace je hodnocena značně negativně, a že částečně propojují bydlení s finančními možnostmi založení rodiny. A také vnímají, že u podmínek zdravotně postižených není situace tak jednoznačná.

---

## Technické parametry výzkumu

<i>Výzkum:</i>	<i>Naše společnost, v23-04</i>
<i>Realizátor:</i>	<i>Centrum pro výzkum veřejného mínění, Sociologický ústav AV ČR</i>
<i>Projekt:</i>	<i>Naše společnost – projekt kontinuálního výzkumu veřejného mínění CVVM SOÚ AV ČR</i>
<i>Termín terénního šetření:</i>	<i>27.3. – 22.5. 2023</i>
<i>Výběr respondentů:</i>	<i>Kvótní výběr</i>
<i>Kvóty:</i>	<i>Kraj (oblasti NUTS 3), velikost místa bydliště, pohlaví, věk, vzdělání</i>
<i>Vážení dat:</i>	<i>pohlaví, věk, vzdělání, kraj velikost místa bydliště, ekonomické postavení a užívání internetu, věk x vzdělání, pohlaví x kraj, věk x kraj, vzdělání x kraj a velikost místa bydliště x kraj</i>
<i>Zdroj dat pro kvótní výběr a vážení dat:</i>	<i>Český statistický úřad</i>
<i>Reprezentativita:</i>	<i>Obyvatelstvo ČR ve věku od 15 let</i>
<i>Počet dotázaných:</i>	<i>834</i>
<i>Počet tazatelů:</i>	<i>73</i>
<i>Metoda sběru dat:</i>	<i>Osobní rozhovor tazatele s respondentem - dotazování CAPI</i>
<i>Výzkumný nástroj:</i>	<i>Standardizovaný dotazník</i>
<i>Otázky:</i>	<i>EU.16</i>
<i>Kód tiskové zprávy:</i>	<i>eu230619</i>
<i>Zveřejněno dne:</i>	<i>19. června 2023</i>
<i>Zpracoval:</i>	<i>Milan Tuček</i>

---

## Slovníček pojmů:

Kvótní výběr – napodobuje strukturu základního souboru (u nás je to obyvatelstvo České republiky starší 15 let) pomocí nastavení velikosti vybraných parametrů, tzv. kvót. Jinými slovy kvótní výběr je založen na stejném procentuálním zastoupení vybraných vlastností. Pro tvorbu kvót používáme údaje z Českého statistického úřadu. V našich výzkumech jsou stanoveny kvóty na pohlaví, věk, vzdělání, region a velikost obce. Vzorek je tedy vybrán tak, aby procentuální podíl např. mužů a žen ve vzorku odpovídal procentuálnímu podílu mužů a žen v každém kraji ČR. Podobně je zachován procentuální podíl obyvatel jednotlivých krajů ČR, občanů různých věkových kategorií, lidí s různým stupněm dosaženého vzdělání a z různých velkých obcí.

Reprezentativní výběr je takový výběr z celé populace, z jehož vlastností se dá platně usuzovat na vlastnosti celé populace. V našem případě to tedy znamená, že respondenti jsou vybráni tak, abychom zjištěné údaje mohli zobecnit na obyvatele České republiky starší 15 let.

Vážení dat – způsob zvýšení reprezentativity souboru vzhledem k vybraným charakteristikám populace pomocí přiřazení váhy každému respondentovi. Váhy jsou vytvářeny pomocí metody iterativního proporčního vážení a pohybují se v rozsahu 0,333 až 3.

---

Centrum pro výzkum veřejného mínění (CVVM) je výzkumným oddělením Sociologického ústavu AV ČR. Jeho historie sahá do roku 1946, kdy jako součást Ministerstva informací začal fungovat Československý ústav pro výzkum veřejného mínění. Současné Centrum vzniklo v roce 2001 převedením svého předchůdce (IVVM) z Českého statistického úřadu do Sociologického ústavu AV ČR. Včlenění do vědecké instituce zaručuje kvalitní odborné zázemí a kredit pracoviště; jako součást akademického prostředí musí CVVM SOÚ AV ČR, splňovat veškeré nároky a dosahovat tak té nejvyšší odborné úrovně. Hlavní náplní práce oddělení je výzkumný projekt Naše společnost, v jehož rámci je prováděno deset šetření ročně. Jedná se o průzkum veřejného mínění na reprezentativním vzorku české populace od 15 let, kterého se vždy účastní přibližně 1000 respondentů. Omnibusová podoba dotazníku umožňuje pokrýt velkou šíři námětů, a do šetření jsou proto pravidelně řazena politická, ekonomická i další obecně společenská témata. Jsou využívány jak opakované otázky, které umožňují sledovat vývoj zkoumaných jevů, tak náměty nové, reagující na aktuální dění. Díky dlouhodobému a kontinuálnímu charakteru je tento vědecký projekt zkoumání veřejného mínění v České republice ojedinelý.